



Echos protestants du Garlaban

Lettre mensuelle de l'EPUDF pays d'Aubagne et de l'Etoile du mois de **Avril 2025**

Billet du conseil presbytéral

Depuis quelques années à Aubagne, nous célébrons le samedi soir un culte qui a trouvé un public diversifié avec une fréquentation au moins équivalente aux cultes du dimanche matin.

Depuis quelques semaines, le premier samedi soir du mois, nous avons l'occasion de célébrer un culte « Autrement » : une partie musicale un peu plus développée, un déroulement autour d'un parcours qui reprend les temps de la liturgie traditionnelle, un parapentiste qui vient converser avec le pasteur, et de nombreuses autres initiatives originales.

Nous pouvons nous réjouir de la créativité de notre communauté, pour autant ces cultes « autrement » n'ont pas vocation à remplacer nos cultes traditionnels qui doivent rester un ancrage dans nos pratiques.

Nous pouvons nous réjouir de cette ouverture et cette liberté qui nous est offerte à célébrer ensemble notre foi en Jésus Christ. Par exemple, au niveau des choix musicaux pendant un culte, vous aurez pu constater qu'il y a au-delà de l'adaptation au thème du culte à travers la mélodie et les paroles, une attention est apportée à ce que les différentes formes de chants soient toutes représentées : psaumes traditionnels, cantique des premiers temps de la réforme, chant d'évangélisation moderne, cantique partagé avec nos amis catholiques.

Cette diversité est inspirée par une parole, un amour inconditionnel qui s'adresse à tous avec la bienveillance de faire le premier pas vers ce qui est le plus familier à l'autre. Elle s'inscrit également dans l'apprentissage du respect de l'autre. Elle prend enfin tout son sens dans la continuité pour que ce temps de culte devienne un repère, un moment privilégié dans nos vies souvent très chargées d'activités.

C'est enfin une invitation à nous approprier ces moments dans lesquels nous pouvons apporter notre énergie, notre créativité pour en être acteurs et spectateurs. Les versets bibliques ne manquent pas pour nous conforter dans le fait qu'il n'est pas besoin d'être érudit, savant, pour louer ou contribuer à louer le Seigneur en communauté. De plus, notre pasteur est prêt à apporter son soutien patient, sa pédagogie bienveillante à proposer un contenu original pour le culte. Vous êtes donc tous invités à apporter votre contribution à l'animation d'un culte.

« Je vous exhorte donc, frères, par les compassions de Dieu, à offrir vos corps comme un sacrifice vivant, saint, agréable à Dieu, ce qui sera de votre part un culte raisonnable. Ne vous conformez pas au siècle présent, mais soyez transformés par le renouvellement de l'intelligence, afin que vous discerniez quelle est la volonté de Dieu, ce qui est bon, agréable et parfait » Romains 12,1 et 2

Joël FINIEL Coprésident du conseil presbytéral

Quelques faits marquants du mois dernier

ATELIER CRÉATIF DU LUNDI SOIR

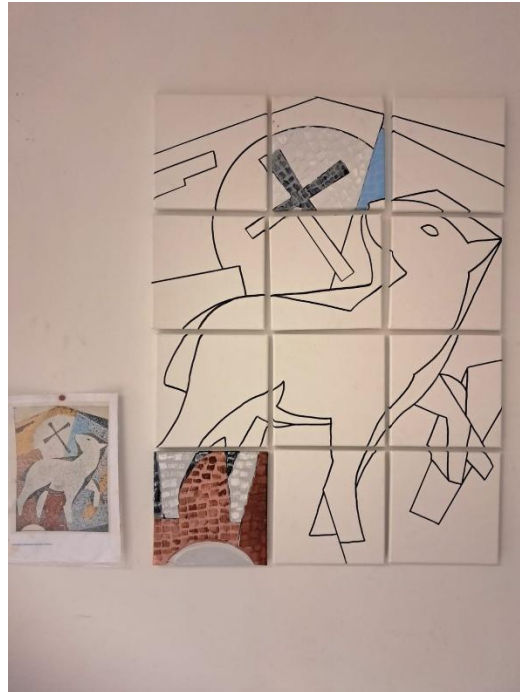
Saison 2 ! pour les ateliers créatifs après le succès de la saison 1 !

Les ateliers du Vendredi se poursuivent sur un rythme de croisière « à la demande ».

Il avait été demandé que les personnes en activité puissent profiter de ces ateliers, Lorraine a immédiatement trouvé une solution. Une série de 10 lundis soirs jusqu'à début Avril vous est proposée : **les ateliers créatifs du lundi.**



Et voilà la première fresque terminée.



Une deuxième fresque en cours de création à la peinture à l'huile.



Une préparation du repas dans la bonne humeur

Assemblée Générale ordinaire 2025

Notre assemblée générale s'est tenue au temple le 9 Mars 2025 de 11h à 12h30

33 personnes avec en plus 10 pouvoirs y ont participé. L'occasion de revenir sur les événements marquant de l'année et d'échanger sur les projets à venir. L'AG a été suivie d'un repas très animé.



L'équipe de choc qui anime l'AG !



Le repas qui a suivi l'AG, une sacrée tablée.

Le Support de la présentation de l'AG sera joint à l'envoi de la lettre mensuelle, il peut être téléchargé sur le site

Eglise verte, Où en sommes-nous ?

Le mois d'Avril va être consacré à un « éco-diagnostic » des pratiques de notre paroisse.

Pour cela l'Eglise Verte nous propose un cadre pour nous guider.

Un éco-diagnostic découpé en 5 domaines

Cet éco-diagnostic est constitué des cinq domaines ci-dessous. C'est un questionnaire sur vos pratiques écologiques, qui va vous permettre de survoler rapidement les différents domaines dans lesquels vous pourrez mener des actions pour la sauvegarde de la Création. **C'est donc déjà en soi une liste de suggestions.** Il s'inspire en grande partie de la démarche Eco Church, portée par A Rocha au Royaume-Uni.



Vous êtes invités à remplir votre éco-diagnostic sur [l'espace en ligne](#). Si vous souhaitez prévisualiser l'éco-diagnostic ou le remplir d'abord sur une feuille, vous trouverez les documents pour impression ci-dessous. Nous vous remercions ensuite de bien vouloir le saisir en vous connectant sur votre [espace en ligne](#).

Culte du Samedi soir

Le premier Samedi de chaque mois un culte en fin d'après-midi « autrement »

Nous avons vécu le culte « DELTA » ce 1er mars dernier Il a été construit sur la même dynamique que le parcours BETA : un temps de lectures bibliques, suivis de temps de méditation, d'expression et discussion, de prière et de chant et musique, en trois étapes (trois rencontres). Il existe à ce jour trois parcours disponibles, Béréchit (au commencement), Shalom (la paix soit avec toi !) et Le'hayim (A la vie !), regroupés dans un carnet que vous pouvez vous les procurer auprès de Christine ou Karen. Un moment de partage et de louange

<https://www.youtube.com/watch?v=6pGGoj6wHQc&t=3446s>

Parcours spirituels

Un petit bilan : depuis septembre, quatre groupes ont suivi les étapes d'un des parcours. Un s'est regroupé autour d'un "apérobible" sur le parcours Béréchit; deux autres sur le parcours Shalom : un au temple le vendredi après-midi et un autre dans les maisons ; et enfin un quatrième a testé le parcours Le'Hayim chez des paroissiens. Les participants à ce dernier groupe étaient suffisamment nombreux pour organiser deux ateliers de discussions.



Un voyage spirituel...

Le conseil presbytéral du 1^{er} Mars 2025

Méditation : Philippiens 4 : 4-9

Réjouissez-vous toujours dans le Seigneur ; encore une fois, je vous le dirai : réjouissez-vous. Que votre douceur soit connue de tous les hommes ; le Seigneur est proche ; ne vous inquiétez de rien, mais, en toutes choses, exposez vos requêtes à Dieu par des prières et des supplications avec des actions de grâces ; et la paix de Dieu, laquelle surpasse toute intelligence, gardera vos cœurs et vos pensées dans le christ Jésus.

Au reste, frères, toutes les choses qui sont vraies, toutes les choses qui sont vénérables, toutes les choses qui sont justes, toutes les choses qui sont pures, toutes les choses qui sont aimables, toutes les choses qui sont de bonne renommée, – s'il y a quelque vertu et quelque louange, – que ces choses occupent vos pensées : 9ce que vous avez et appris, et reçu, et entendu, et vu en moi, – faites ces choses, et le Dieu de paix sera avec vous.

Conclusion : Je puis toutes choses en celui qui me fortifie. Néanmoins vous avez bien fait de prendre part à mon affliction

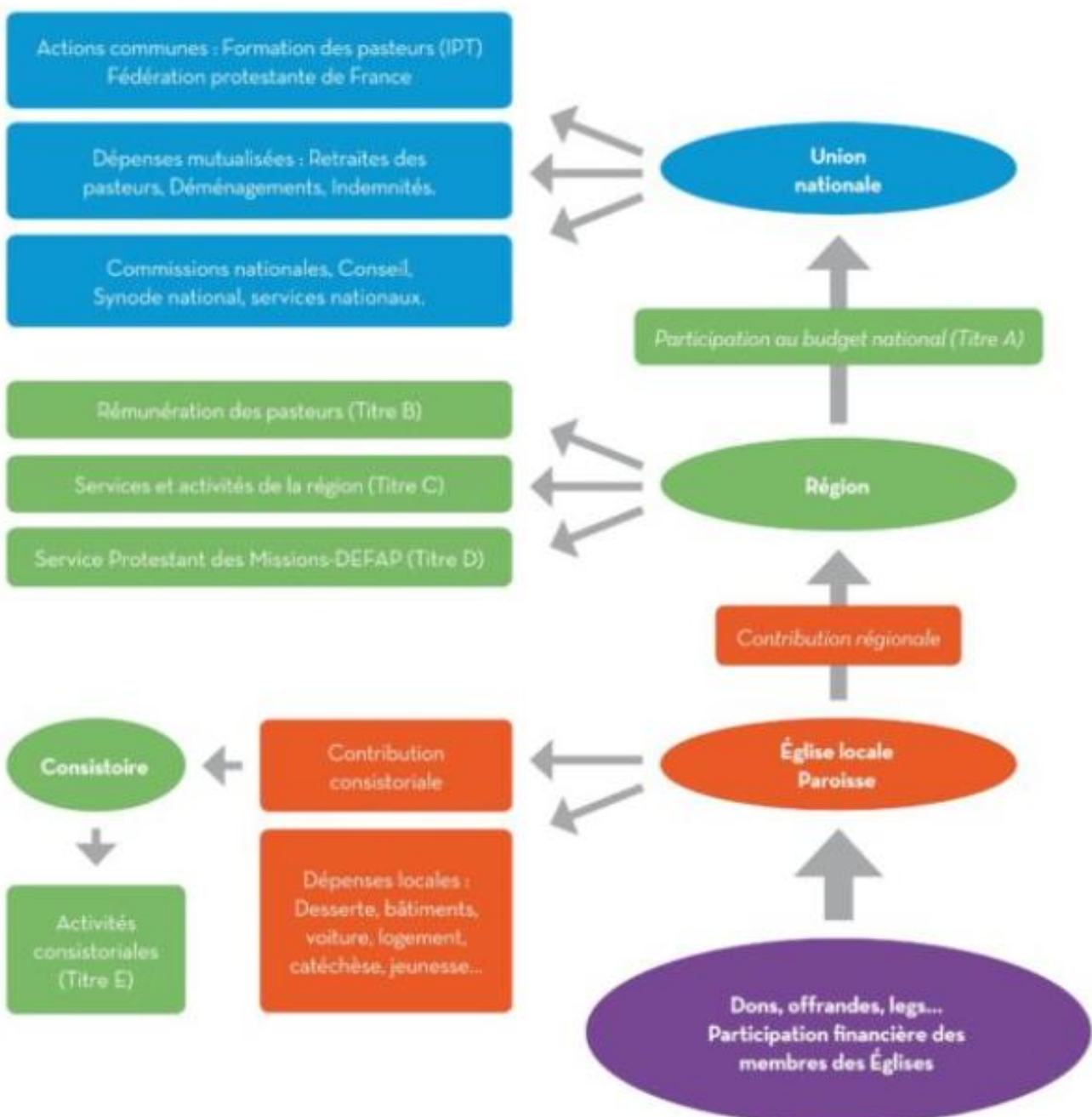
1. Retour sur la journée NRJ du 27 Février à Sanary : des bonnes pratiques échangées
2. Recherche de visiteurs pour les hôpitaux
3. Point sur l'organisation de la Costette
4. Point sur les travaux : clim temple, diag presbytère, éclairage rampe, élagage des arbres
5. Mobilisation pour inviter des jeunes à participer au grand KIFF

Vous souhaitez participer à un conseil presbytéral contacter un conseiller.

Animation financière

Connaissez-vous les différents niveaux de financement de EPUDF ?

LES NIVEAUX DE FINANCEMENT DE L'ÉGLISE PROTESTANTE UNIE DE FRANCE





L'organisation financière de l'Église protestante unie de France repose sur les deux principes inséparables de la responsabilité des paroisses ou Églises locales et de leur solidarité régionale et nationale.

Responsabilité-solidarité : deux mots pour qualifier les principes de base de l'organisation financière de l'Église.

Responsabilité juridique, car la loi de 1905 a créé le statut des associations cultuelles et leur a donné la personnalité juridique et la responsabilité de leur gestion.

Solidarité car chaque paroissien participe à la vie financière et matérielle de l'Église selon ses moyens et est solidaire de son frère et il en est de même entre les paroisses ou Églises locales et entre les régions. Responsabilité partagée car de par ses statuts, chaque association cultuelle locale adhère à l'Union nationale des associations cultuelles et s'engage à appliquer les décisions des synodes.

D'une façon concrète, cette solidarité se manifeste :

- Entre les membres des assemblées locales qui décident de la part de leur revenu personnel qu'ils vont donner à l'Église.
- Entre les Églises locales ou paroisses qui participent au budget régional selon leur capacité et le montant défini par le synode régional.
- Entre les régions et les Inspections de l'Église protestante unie de France qui répartissent entre elles les charges communes.

Le dessin ci-contre montre que toute cette organisation repose sur les engagements pris par chaque niveau de la vie de l'Église:

- Par l'Église locale envers la région lors du vote du budget régional et du tableau des contributions,
- Par la Région envers l'union nationale lors du vote du budget national.

Concert de l'ASOTA

Un fabuleux concert d'un trio complice et expérimenté, Dimanche 16 Mars au temple : L'ensemble Da Camera



Le programme du mois d'Avril 2025

Quand	Horaire ?	Quoi ?	Où ?	Commentaire
Je 3	9h30-11h	Etude biblique	Salle du jardin	
	14h30-16h	Etude biblique	Temple la Ciotat	
	19h-20h30	Chorale Aubagne	Temple Aubagne	
Ve 4	10h30 – 17h	Ateliers créatifs et repas	Salle du jardin	Inscription auprès de Lorraine
Sa 5	10h-12h	KT adulte	Salle du jardin	
	19h-20h	Culte	Temple Aubagne	Attention passage horaire été
Lu 7	14h30-17h	Les doigts de fée	Salle du jardin	
	19h-21h 30	Atelier créatif du jardin	Salle du jardin	
Di 13	10h30-11h30	Culte	Temple Aubagne	
Lu 14	14h30-17h	Les doigts de fée	Salle du jardin	
	18h-20h	Groupe musicos	Temple Aubagne	
Me 16	19h30-21h	Etude biblique	Salle du jardin	
Je 17	19h-20h	Culte du Jeudi Saint	Temple la Ciotat	Presidé par le Pasteur Beltrami
Ve 18	19h-20h	Culte du Vendredi Saint	Temple Aubagne	Presidé par le Pasteur Beltrami
Di 20	10h30-11h30	Culte de Pâques	Temple Aubagne	Presidé par le Pasteur Beltrami
Lu 21	14h30-17h	Les doigts de fée	Salle du jardin	
Je 24	19h-20h 30	Chorale Aubagne	Temple Aubagne	
Ve 25	10h30 – 17h	Ateliers créatifs et repas	Salle du jardin	Inscription auprès de Lorraine
Sa 26	9h15-12h	Groupe des jardiniers	Jardin	
Di 27	10h30-11h30	Culte en famille	Temple Aubagne	
Lu 28	14h30-17h	Les doigts de fée	Salle du jardin	

Culte à La Ciotat tous les dimanches à 10h 30. Les dates inscrites sont prévisionnelles, nous vous invitons pour éviter les surprises à vérifier la confirmation du RV sur le calendrier des activités sur le site <https://protestants-aubagne.epudf.org/>

Perspectives :

LES ATELIERS CRÉATIFS DU JARDIN

Les ateliers créatifs du lundi !!



DU LUNDI 10 FEVRIER AU LUNDI 7 AVRIL 2025

DE 19H00 à 21H30

Pour répondre à la demande des paroissiens et amis qui sont en activité professionnelle la journée et aimeraient découvrir et partager les ateliers du Jardin. En complément des ateliers du vendredi continuent **uniquement sur inscription préalable auprès de Lorraine et hors des congés scolaires de la zone B**

"Les ateliers créatifs du lundi" ouvrent du 10 février au 7 avril 2025 de 19h00 à 21h30, au temple d'Aubagne dans la salle du Jardin.

- On commence de 19h00 à 20h15 par se restaurer avec une bonne soupe, du pain et du fromage.
- Ensuite de 20h30 à 21h30 un atelier "Croix Huguenote" vous invite à créer tous ensemble une fresque murale composée d'un cadrillage de tableaux avec la technique de la peinture à l'huile, ouvert à tous, même aux débutants.

Pas d'inscription préalable, venez pour le repas et l'atelier à 19h ou juste pour l'atelier à 20h15 au choix.

Une boîte "partage" sera à disposition pour votre généreuse participation financière pour couvrir les divers frais.

Lorraine se réjouit de vous accueillir, venez avec vos amis, vos enfants, vos proches ou seul mais venez...

Si vous et vos amis êtes intéressés à participer à cette nouvelle aventure, contacter Lorraine : lbuchhansen@yahoo.com , elle se fera un plaisir de vous renseigner.

Vous êtes les bienvenus, venez nombreux de 7 à 77 ans et plus !!

Actu FRATERNITE et PAIX



Le groupe s'est donné pour objectif de favoriser les rencontres afin que les membres de diverses communautés religieuses apprennent à se connaître mais aussi à échanger de beaux textes.

Voici par exemple une recommandation d'un des membres catholiques, Claude Rémuzat : il s'agit d'un article du Pèlerin, édifiant pour la construction de la fraternité et de la paix au-delà de l'impossible. Par Samuel Lieven. Publié 28 février 2025.

Saint-Étienne-du-Rouvray : la rencontre bouleversante entre Roseline Hamel, la sœur du prêtre assassiné, et Nasser Kermiche, la mère d'un des terroristes



<https://www.radiofrance.fr/francebleu/podcasts/ici-matin-l-invite-de-ici-normandie/roseline-hamel-publie-le-livre-soeurs-de-douleur-avec-nasser-kermiche-8730619>

Notez dans vos tablettes le rendez-vous du **samedi 14 juin à 16h, à la Mosquée d'Aubagne** : visite et rencontre autour du thème de la "famille".



Devinettes protestantes :

Des devinettes entre amis ou en famille !!

1/Les protestants connaissent la Bible par cœur :

Vrai ou faux

2/la devise réformée peut se résumer en ces mots "A Dieu seul la...."

3/Martin Luther avant d'être protestant était

- Juif
- Catholique
- Musulman

4/Bible = le Genèse signifie

- Commencement
- Écriture
- Bibliothèque

1/faux 2/gloire 3/catholique 4/commencement

Merci à Karen ! /Extrait du jeu Quizz des religions , "Protestant qui est tu ?"

La jeunesse : Viens participer au « grand Kiff »



**EVENEMENT PROTESTANT
POUR LES JEUNES**

**14 - 20
ANS**

Recevoir sa paix pour agir
avec espérance

Respire espère

**25 AU 29
JUILLET**

La Force, Dordogne

*Vous avez entre 18 - 35 ans, vous souhaitez aider
à construire un Grand KIFF extraordinaire ?
Venez au camp Alter KIFF du 18 au 31 juillet !*

Organisé par



En partenariat avec









Le Grand KIFF, l'évènement du 25 au 29 juillet 2025 à la Force en Dordogne

Si tu as entre 14 et 20 ans, que tu as envie d'aller à la rencontre de jeunes de toute la France et d'autres pays, que tu veux vivre avec des centaines d'autres jeunes, 5 jours de fête, de jeux, de réflexion sur le thème « Respire, Espère », de musique, de louange dans une ambiance chaleureuse, nous t'attendons pour le Grand KIFF. Cet événement aura lieu du 25 au 29 juillet 2025 à la Force en Dordogne, n'oublie pas ta crème solaire ;)

L'Alter KIFF, le camp des volontaires du 18 au 31 juillet 2025

Le Grand Kiff a besoin de grands et petits bras pour permettre aux jeunes de vivre 5 jours de Kiff ! S'engager en tant que bénévole c'est aider et aussi recevoir. Deux façons de s'engager :

- Alter kiffeur : Si tu as 2 semaines devant toi pour vivre un camp, que tu as entre 18 et 35 ans alors tu es bienvenu/e pour l'Alter KIFF du 18 au 31 juillet à la Force en Dordogne. Au programme : co-construction de l'évènement, rencontres, jeux, fête...
- Volontaire : Si tu as quelques jours à offrir avant, pendant ou après l'évènement tu peux t'engager comme volontaire (pas de limite d'âge), les services sont multiples,



N'hésite pas à te manifester auprès de Karen et de Roberto...

La région EPUDF PACCA organise et prend à sa charge le transport, tu ne voyageras pas seul !!

Fédération de l'Entraide Protestante : La boussole

Connaissez-vous la revue « la boussole » ?

<https://fep.asso.fr/wp-content/uploads/2025/02/FEP-La-Boussole-VI-9.pdf>

Chaque semaine 2 pages sur un thème : voir ci-dessous



La question de la semaine

L'empathie est-elle féminine ?

La parole

Oui, comme une mère console son enfant,
moi aussi, je vous consolerai.

La Bible, Ésaïe, chapitre 66, verset 13

Chemins de réflexion ○

Une marge de progression pour les hommes

Les recherches en neurosciences montrent que les régions du cerveau impliquées dans la reconnaissance des émotions et la réaction à la souffrance d'autrui sont souvent plus actives chez les femmes que chez les hommes.

Dans le domaine du travail, les professions liées au soin et à l'aide à la personne sont majoritairement occupées par des femmes. Les femmes ont aussi la capacité d'enfanter, c'est-à-dire d'éprouver charnellement la présence d'un autre en elles ; instinctivement, une mère perçoit les besoins de son enfant.

Ainsi, beaucoup d'études récentes montrent que l'empathie est plutôt une qualité féminine et cela ne s'explique pas seulement génétiquement ou biologiquement mais aussi socialement.

La porosité des catégories de genre est un avantage de notre époque : rechercher des qualités féminines pour un homme ne serait pas dérocher mais, au contraire, s'élever à plus d'humanité.

J'aime l'idée que le masculin a une certaine marge de progression dans ce domaine. Gommer les spécificités féminines laisserait penser que les hommes n'ont pas d'efforts à faire et, qu'au nom de l'égalité des sexes, nous pourrions nous contenter d'une médiocre uniformité.

Brice Deymié, pasteur de l'Église protestante française au Liban



Pléiade,
Marie-Hélène Vallade Huet

Un besoin universel d'être écouté

À l'heure où il devient périlleux d'aborder les questions de genre sans prendre des précautions oratoires, je préfère parler d'empathie « genrée ». Nous avons tous besoin d'empathie, de nous sentir compris, acceptés, aimés.

Ainsi cette jeune femme qui affirmait que son animal de compagnie était plus empathique que ses proches.

Ainsi cette patiente, pourtant issue d'un milieu aisé, qui avouait n'avoir jamais été aussi bien traitée que lors de son hospitalisation.

L'empathie est devenue un objet d'études. Selon de récentes recherches, le féminin l'emporterait sur le masculin dans ce domaine !

À l'heure où il est question de « masculinité toxique », Dieu lui-même souffrirait de se dire au masculin. Des pasteurs proposent de le « démasculiniser » pour l'appeler Dieu.e !

Découvrant un jeu destiné à faire de nos enfants des « champions de l'empathie » et à développer leur quotient émotionnel, je me suis rappelé cette redoutable championne dans son genre : elle était la plus apte de l'équipe à accompagner les personnes fragilisées, avait la meilleure écoute... et une façon de prendre le pouvoir qui a plombé tout un service !

Pour pouvoir manifester de l'empathie, je dois d'abord reconnaître ma part d'ombre, mes limites, mes ambiguïtés, et accepter d'avoir moi aussi besoin d'être écouté.e.

La bientraitance commence par là.

Éliane Wild, pasteur Uepal en retraite

Des neurones de l'empathie

Dans le cerveau, des neurones miroirs sont présents dès la naissance.

Ils s'activent dans l'interaction sociale, identifient les intentions et les idées, reconnaissent les émotions d'autrui.

Ces neurones de l'empathie interviennent dans l'apprentissage et la répétition de gestes par imitation. L'état émotionnel de l'autre peut donc être simulé chez soi tout en maintenant une distance affective. Un soignant perçoit ainsi ce que la personne soignée ressent et sa prise en soin s'en trouve plus pertinente.

Il n'est donc pas question de genre, c'est le rôle des parents et des enseignants d'optimiser et de transmettre l'empathie.

L'apprentissage par imitation, la mise en situation à tout âge reste toutefois possible car la plasticité cérébrale, cette capacité que possède le cerveau de recréer des connexions, reste fonctionnelle.

Peut-on apprendre à percevoir ce que ressent un prématuré sous surveillance dans sa couveuse, s'il est confortable ?

Un soignant empathique me l'a appris : l'attitude, l'écoute, le toucher, l'attention me rendent capable de ressentir ce qu'éprouve le petit être pour mieux le soigner.

Ce sont l'éducation genrée et les modèles adoptés qui infléchissent l'orientation socio-professionnelle des filles vers les métiers à forte charge empathique comme les soins à la personne.

Catherine Wendling, médecin hospitalier

Mais c'est aussi un podcast :

<https://fep.asso.fr/les-podcasts-de-la-boussole/>

Spectacle : TEXTE ENTRE AMIS

Un spectacle organisé par nos frères de l'église évangélique libre d'un ancien de sketch'up



ÉGLISE ÉVANGÉLIQUE LIBRE

Association culturelle n°03/15085

Bât. H – La Clé des champs 13400 AUBAGNE

04 42 70 47 48

Concert de Textes Entre Amis Spectacle de Gilles GALIANO



**Spectacle suivi d'un moment d'échange
et d'une collation !**

Variations humoristiques autour de la Bible et de l'Existence

C'est seul sur scène que ce comédien, bien connu des milieux chrétiens francophones, interprète une pièce de sa composition. Mêlant humour et réflexion, il embarque son auditoire dans une sorte d'échange intimiste, passant du rire à l'interrogation, accompagné d'un zeste de témoignage très personnel.

Il reprend aussi bien Raymond Devos et Robert Lamoureux que Victor Hugo, sans oublier Sketch'Up, la compagnie bien connue qui fête cette année ses 40 ans d'existence.

"J'ai eu à cœur de partager les textes de ces humoristes et auteurs, textes qui m'ont accompagné au cours de ces quarante années passées, dans un échange teinté de reconnaissance et de gratitude "

Gilles Galiano est un des fondateurs de la compagnie Sketch'Up établie à Marseille. Sketch'Up s'est fait connaître par le célèbre "Notre Père" connu aujourd'hui internationalement. Gilles est non seulement comédien, mais également formateur en prise de parole et lecture publique.

**Samedi 5 Avril 2025 à 19h30
à l'Eglise Evangélique Libre
La Clé des Champs Bât. H
13400 Aubagne**